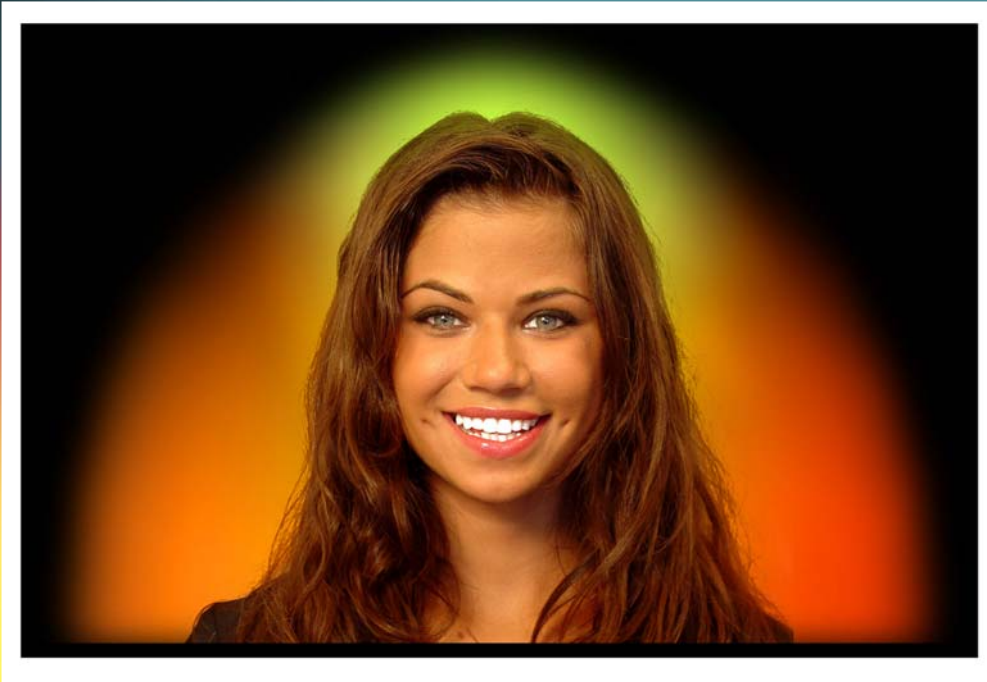


Muestra



Aura Chakra Report



EL NOMBRE DE SU CLIENTE

ANARANJADO productivo, creativo en lo físico, expresivo, entusiasta

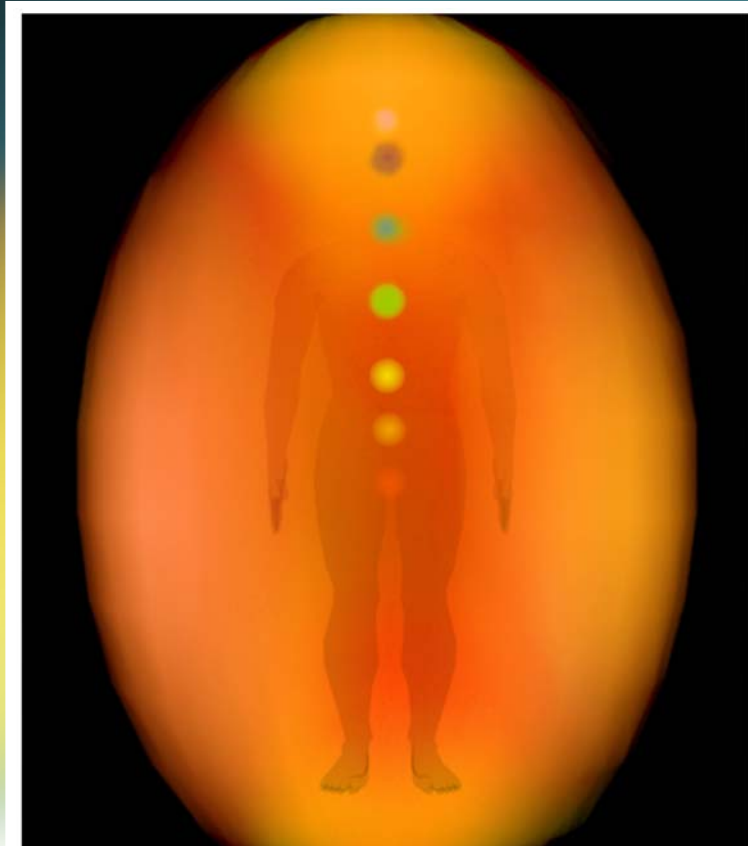
3/20/07 10:22 PM

Aura Holistic Energy - c/ Torras i Pujalt, 34 bjs. 2ª - 08022 Barcelona
Telf. 934181906 - mail : aura@fluir.es www.fluir.es

EL NOMBRE DE SU EMPRESA / CONTACTO



Aura Chakra Report



EL NOMBRE DE SU CLIENTE

ANARANJADO productivo, creativo en lo físico, expresivo, entusiasta

3/20/07 10:22 PM

Aura Holistic Energy - c/ Torras i Pujalt, 34 bjs. 2ª - 08022 Barcelona
Telf. 934181906 - mail : aura@fluir.es

EL NOMBRE DE SU EMPRESA / CONTACTO



Aura Chakra Report

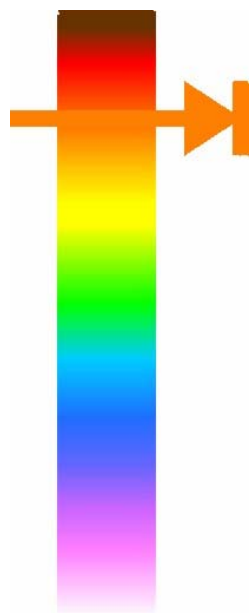
ANÁLISIS DEL AURA CHAKRA

La **ESTACIÓN DE VIDEO DEL AURA** mide su nivel de energía y sus biodatos mediante sensores de la biorespuesta. Estos datos son analizados, procesados y correlacionados con estados específicos emocionales y energéticos.

La fotografía y el análisis de su aura chakra le ofrecen una representación colorida, visual y gráfica de la información biológica que ha medido. Esta información esta concebida con fines educativos y de entretenimiento solamente. Para cualquier diagnóstico médico o terapéutico, por favor consulte con su profesional de confianza.

SU TIPO DE COLOR DE AURA

El color principal en su aura refleja sus **características y tipo de personalidad.**



ROJO PROFUNDO: realista, afianzado, activo, fuerza de voluntad, supervivencia.

ROJO: activo, vigoroso, energético, vital, competitivo, ganador, apasionado.

ANARANJADO: productivo, creativo en lo físico, expresivo, entusiasta.

ANARANJADO-AMARILLO: analítico, creativo, inteligente, científico, detallista.

AMARILLO: creativo, inteligente, lúdico, curioso, optimista, tolerante.

VERDE: sociable, comunicativo, natural, armónico, maestro, creativo con corazón.

VERDE PROFUNDO: rapidez mental, ambicioso, sociable, comunicativo, organizado.

AZUL: cuidadoso, sensible, cariñoso, servicial, intuitivo, le encanta ayudar a los demás.

INDIGO: claridad, calma, sentimientos profundos, introvertido, valores internos, artístico.

VIOLETA: intuitivo, artístico, sensual, futurista, visionario, carismático, innovador.

LAVANDA: imaginativo, místico, fantasía, sueños despiertos, sensitivo, etéreo,

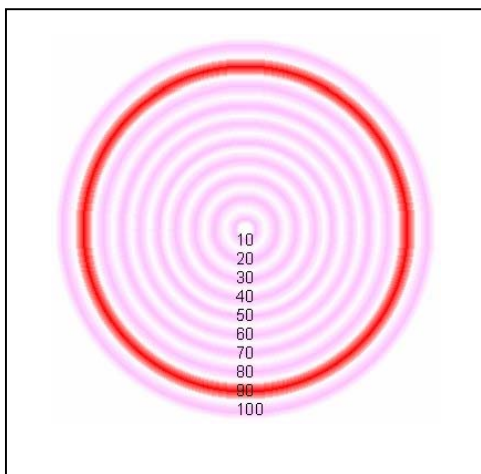
BLANCO: trascendente, transformación, imaginación, dimensiones elevadas, no físicas.



Aura Chakra Report

EL TAMAÑO DE SU AURA

El círculo rojo muestra el **tamaño de su aura** y es un indicador importante de la cantidad de energía que usted irradia .



Aura grande, amplia (75-100) indica una irradiación fuerte y poderosa, otra gente pueden sentir la fuerza de su aura, use el carisma y poder de su aura para lograr sus metas y sueños.

Aura mediana, media (40-75) tiene una presencia fuerte y energía radiante, logre sus metas para aumentar su aura aún más y concentrarse en sus objetivos.

Aura pequeña (0-40) con energía baja, tal vez otros lo perciben como introvertido o con energía física baja, trate de extender más la irradiación alrededor suyo, aumente el poder de su aura.

TAMAÑO Y FORMA DE LOS CHAKRAS

Observe las siguientes variaciones en los **chakras**:



REDONDO actividad del chakra equilibrada, armoniosa



OVAL un chakra ligeramente desequilibrado



GRANDE demasiado activo, actividad de alta energía



PEQUEÑO no suficientemente activo, actividad de baja energía



BRILLANTE equilibrado, de alta energía, cualidades positivas del chakra



OSCURO de baja energía, desequilibrado, estrés en la actividad del chakra



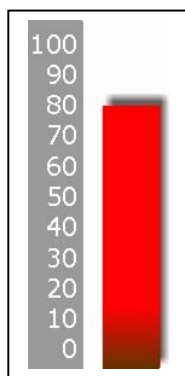
Aura Chakra Report

LA ACTIVIDAD DE SUS CHAKRAS

El conocimiento acerca de sus centros de energía o chakras, le ayudará a determinar cuáles son los productos y tratamientos apropiados para lograr una energía más elevada y balanceada en su vida.

1. CHAKRA BASAL

Este **chakra** está localizado en la punta de la espina y corresponde a la energía vital, actividad física, fuerza emocional, poder de voluntad y sexualidad. Las áreas y órganos del cuerpo relacionados con este chakra son las coyunturas, los músculos, el corazón, la sangre y el sistema nervioso central.



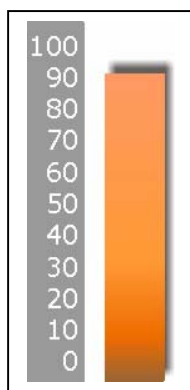
Energía vital alta, radiante, sensual y apasionado.

Energía vital media, estilo de vida activo.

Energía vital baja, supervivencia, accidentes, estrés.
Necesita recargar su vitalidad y sus energías físicas.

2. CHAKRA DEL OMBLIGO

Este **chakra** está localizado debajo del ombligo y corresponde a la expresión creativa, productiva y emocional de la energía vital. Las áreas del cuerpo y órganos relacionados con este chakra son los intestinos, el bazo y el aparato digestivo .



Productividad elevada, expresión emocional fuerte.

Productividad y creatividad emocional medianas.

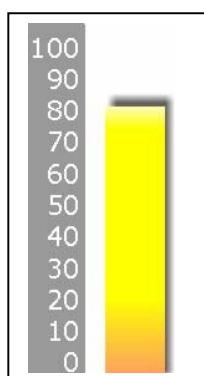
Productividad y creatividad bajas, expresión emocional limitada.
Acreciente sus cualidades y habilidades creativas.



Aura Chakra Report

3. CHAKRA DEL PLEXO SOLAR

Este **chakra** está localizado en el plexo solar y corresponde al poder personal y al pensamiento creativo e intelectual. Las áreas y órganos relacionados con este chakra son el estómago, el plexo solar y el hígado.



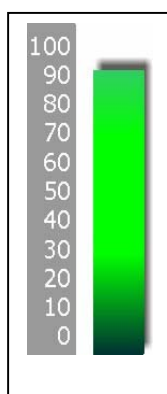
Creatividad alta, modo de pensar intelectual y analítico, cualidades lúdicas fuertes.

Creatividad mediana, modo de pensar intelectual y analítico, cualidades lúdicas medias.

Creatividad, modo de pensar intelectual y cualidades lúdicas limitadas. Diviértase más, disfrute más de la vida, aumente su creatividad.

4. CHAKRA DEL CORAZÓN

Este **chakra** está localizado alrededor del corazón y corresponde al amor incondicional, el amor a sí mismo y el perdón. Representa el equilibrio entre el cuerpo, la mente y el espíritu. Las áreas y órganos relacionados con este chakra son el corazón, los pulmones, el pecho, el sistema circulatorio, los brazos y las manos.



Muy cordial, energía afectiva y sensibilidad elevadas.

Energía afectiva y sensibilidad medianas.

Energía del corazón y sensibilidad bajas.

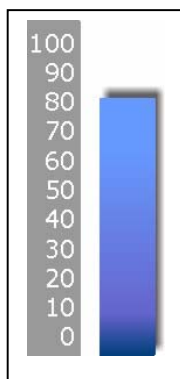
Tiene que abrir el corazón y sentir los pensamientos y emociones más profundamente.



Aura Chakra Report

5. CHAKRA DE LA GARGANTA

Este **chakra** está localizado en el área de la garganta y corresponde a la comunicación, el habla, habilidades sociales, y a la expresión verbal y emocional. Las áreas del cuerpo relacionadas con este chakra son los pulmones, la garganta, los bronquios y la voz.



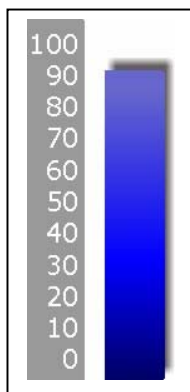
Expresión fuerte de pensamientos y emociones, cualidades comunicativas intensas.

Cualidades expresivas y comunicativas medianas.

Chakra desbalanceado, expresión emocional y verbal limitadas. Encuentre maneras nuevas de expresar sus pensamientos y emociones.

6. CHAKRA DEL TERCER OJO

Este **chakra** está localizado entre los ojos y corresponde a la intuición, la visión y los pensamientos artísticos y creativos. Las áreas relacionadas son los ojos, el sistema nervioso, el cerebro y la frente.



Energía intuitiva alta, cualidades artísticas e intuitivas intensas.

Energía intuitiva mediana, cualidades artísticas e intuitivas medianas.

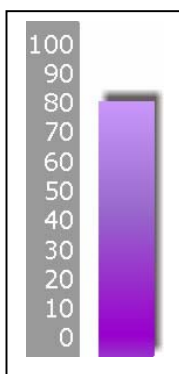
Energía intuitiva baja, cualidades artísticas e intuitivas limitadas. Necesita acrecentar los pensamientos intuitivos y artísticos



Aura Chakra Report

7. CHAKRA CORONAL

Este **chakra** está localizado en el punto superior de la cabeza y corresponde a la intuición, la espiritualidad y la iluminación. Las áreas del cuerpo y órganos relacionadas son el cerebro, el sistema nervioso y la parte superior de la cabeza.



Energía intuitiva alta, cualidades sensitivas y espirituales desarrolladas.

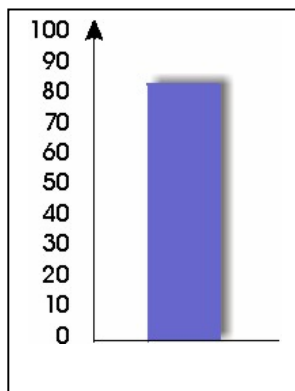
Energía intuitiva, sensibilidad y cualidades espirituales medianas.

Baja energía intuitiva y sensitiva.

Necesita encontrar una dirección y visión nuevas en su vida.

EL EQUILIBRIO DE SU AURA CHAKRA

Estos gráficos indican el equilibrio *global* de su **aura chakra**.



Muy equilibrado, el aura y los chakras están en armonía.

Equilibrio mediano, el aura y los chakras no están completamente equilibrados.

Muy desequilibrado, el aura y los chakras están estresados con energía baja. Fortalezca su aura y sus chakras, tiene necesidad de mayor armonía.



Aura Chakra Report

EL ANÁLISIS DE SUS BIODATOS

Los **gráficos e indicadores** de los biodatos a continuación reflejan aspectos importantes de su sistema de energía corporal.

EL ESPECTRO DE COLORES / YIN-YANG

El **espectro de colores** ofrece una vista en conjunto de la gama completa de los colores en el aura. Se recomienda usar su *color de aura* o el *color opuesto complementario* para relajarse y equilibrarse.



Este gráfico indica también el **equilibrio Yin-Yang**. La aguja mas corta refleja las cualidades del Yin-femenino-izquierda, la aguja más larga refleja las cualidades de Yang-masculino-derecho en su sistema de energía.

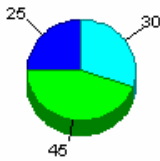
- ✓ Yin-Yang equilibrado (las agujas están juntas), las energías masculinas-femeninas muestran estar en armonía.
- ✓ Desequilibrado, el sistema de energía no es armonioso, las energías izquierdas-femeninas y derechas-masculinas necesitan equilibrarse.
- ✓ Muy desequilibrado, puede sentirse un lado del cuerpo muy tenso o estresado, se recomienda un balanzamiento de la energía.



Aura Chakra Report

GRÁFICO DE SU MENTE-CUERPO-ESPÍRITU

Este **gráfico mente-cuerpo-espíritu** ofrece un esquema de como están distribuidas sus energías entre el cuerpo, la mente y el espíritu.



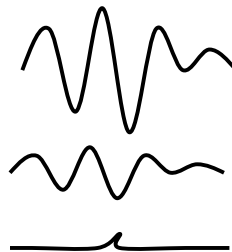
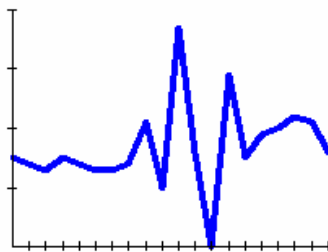
MENTE: Enfocado principalmente en la creatividad, en la expresión mental y emocional, y en la comunicación.

CUERPO: Enfocado en la realidad física, en resultados concretos y en actividades relacionadas al cuerpo.

ESPÍRITU: Enfocado en su desarrollo personal, sentimientos, intuición, espiritualidad y cualidades internas.

LA MEDIDA DE SUS EMOCIONES

La **medida de sus emociones** muestra sus reacciones emocionales y sus pensamientos verdaderos y sentimientos internos. Los indicadores en tiempo real muestran la reacción inmediata a los pensamientos y emociones verdaderos.



Sumamente emocional, estresado, agitado y muy nervioso.

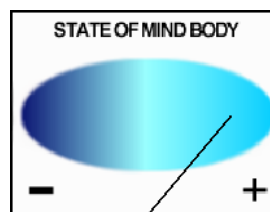
Nervioso y sensible, expresa libremente sus emociones.

Centrado, estable, sin emociones, pasivo, no expresa sus emociones fácilmente; mantiene sus emociones dentro de sí.

SU ESTADO CUERPO-MENTE

El **gráfico del estado cuerpo-mente** muestra el conjunto de la interacción entre su mente y su cuerpo, y está basado en la temperatura del cuerpo.

ESTRESADO
Si se siente tenso y/o estresado, la aguja se inclinará más hacia el lado izquierdo.

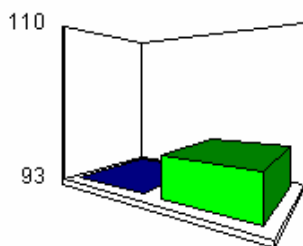


RELAJADO
Si se siente relajado y en armonía, la aguja se inclinará más hacia el lado derecho del gráfico.



GRÁFICO DE ESTRÉS-RELAJACIÓN

Este gráfico de **estrés-relajación** muestra su nivel de relajación o estrés físico y está basado en su temperatura corporal. La barra azul a la izquierda representa la base (medio ambiente). La barra verde y la suma a la izquierda arriba muestran su **nivel personal de relajación**.



BARRA VERDE = NIVEL DE RELAJACIÓN

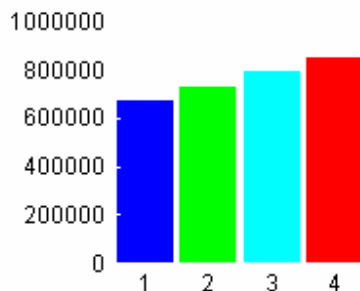
120+ = sumamente relajado, muy balanceado y con alta energía.

95 = nivel normal de actividad física diaria o de relajación.

80 = gran estrés físico, baja circulación y energía.

GRÁFICO DEL NIVEL DE ENERGÍA

El **gráfico del nivel de energía** muestra los diferentes canales de energía medidos, y está basado principalmente en la actividad *electro-dérmica* de su cuerpo. El **canal azul (1)** representa su energía **intuitiva**. El **canal verde (2)** representa su energía **mental**. El **canal celeste (3)** representa su energía **emocional**. El **canal rojo (4)** representa su energía **física**.



1,500,000

800,000

500,000

70,000

10,000

Vibración extremadamente alta, energía no-física, necesita actividades concretas y mayor concentración.

Vibración alta, buena para las actividades intuitivas y sensitivas. Se recomienda poner los pies sobre la tierra y concentrarse.

Vibración media, buena para actividades diarias. Muestra equilibrio del cuerpo y la mente.

Vibración baja, necesita recargar sus energías y relajarse

Vibración muy baja, necesita incrementar su nivel de energía y sensibilidad.

Barras iguales indican el flujo armonioso de los diferentes canales de energía, y que cada parte de su sistema presenta la misma frecuencia de vibración.

Barras desiguales muestran una falta de armonía en el flujo de energía, puede ser que una parte de su sistema esté desequilibrado.

Los valores indican su **índice de vibración**. Fluctúan desde valores de 10.000 hasta valores de hasta 1.500.000.



LOS COLORES INDIVIDUALES DEL AURA

Revise las áreas siguientes en su **fotografía del aura chakra**:

Lado izquierdo (femenino-Yin)

Normalmente, el color en el lado izquierdo es la vibración que está entrando en su ser. Es lo que se siente adentro pero tal vez no se ha expresado.

Encima de la cabeza (pensamientos-creencias)

El color encima de la cabeza es lo que está experimentando ahora en sí mismo. Refleja lo que piensa o cree en este momento, y muestra el estado mental en este momento.

Lado derecho (masculino-Yang)

El color en el lado derecho tradicionalmente representa la energía que está expresando, probablemente las cualidades percibidas y sentidas por quienes lo rodean. Es lo que está expresando al mundo.

Centro (color básico del aura)

El color más dominante del aura se ve en el centro de su cuerpo. Este color básico del aura ayuda a determinar su tipo de personalidad, y no cambia con tanta facilidad como los colores fuera del cuerpo.

Colores oscuros, difusos o múltiples del aura

Puede ser que usted esté experimentando estrés, cansancio o problemas emocionales. Puede estar pasando por un periodo de crecimiento y cambio intenso, reflejado por varios colores en el aura.

Chakras

La forma, el tamaño, y la intensidad del color de cada chakra reflejan los diferentes estados físicos, emocionales, mentales y espirituales dentro de su aura.

Chakras redondos, circulares, muestran un sistema de energía equilibrado

Chakras no redondos, difusos, muestran un desequilibrio en sus centros energéticos. Para un análisis más detallado, observe el color y brillo de cada chakra.



Aura Chakra Report

INTERPRETACIÓN BÁSICA DE LOS COLORES DEL AURA

| | |
|--------------------------|--|
| Rojo profundo: | realista, afianzado, activo, poder de voluntad fuerte, orientado hacia la supervivencia |
| Rojo: | activo, intenso, energético, vitalidad, competitivo, ganador, sexual, apasionado, relacionado con el cuerpo físico |
| Rojo-naranja: | confianza, poderes creativos |
| Naranja: | creativo, productivo, aventurero, valiente, relacionado con las emociones |
| Naranja-amarillo: | analítico, creativo, inteligente, científico, detallista, perfeccionista |
| Amarillo: | creativo, inteligente, lúdico, radiante, optimista, tolerante, relacionado con la energía vital |
| Verde-amarillo: | comunicativo, creativo con corazón |
| Verde: | maestro, sociable, comunicativo, quiere a la gente, los animales y la naturaleza |
| Azul-verde: | curandero, terapeuta, sensible, paz, tranquilidad, compasivo |
| Azul: | cuidadoso, sensible, cariñoso, servicial, intuitivo, le encanta ayudar a los demás |
| Índigo: | intuitivo, sensible, leal, emociones profundas, visual, relacionado con el tercer ojo |
| Violeta: | intuitivo, artístico, mágico, futurista, idealista, relacionado con la corona |
| Lavanda: | imaginación, visionario, sueños despiertos, etéreo |
| Blanco: | espiritual, trascendente, dimensiones elevadas, cualidades etéreas y no físicas |

[El nombre de su cliente aquí]

Análisis de los biodatos

LADO IZQUIERDO DOMINANTE

El lado izquierdo-femenino de su cuerpo tiene un nivel vibrante de energía mas alto que su lado derecho-activo.

Pregúntese a Ud. mismo:

- ¿ Siente un pequeño desequilibrio entre los lados izquierdo y derecho de su cuerpo?
- ¿ Es más sensible su lado izquierdo? Por ejemplo, ¿qué sentimientos necesitan ser expresados?
- ¿ Es muy activo en su vida pero frecuentemente no cuida de sus sentimientos internos?

CABEZA DOMINANTE

Su cabeza parece tener un nivel de vibración más elevado que el resto de su cuerpo.

Pregúntese a Ud. mismo:

- ¿ Piensa mucho? ¿Tiene muchas cosas en la cabeza?
- ¿ Cree que sus pensamientos están separados de sus sentimientos?
- ¿ Cómo puede crear paz interior en sí mismo?

ARMONIOSO – ENERGÍA ALTA

Ud. parece tener una gran cantidad de energía en este momento. Sus biodatos y aura actuales indican que su nivel energético es alto y que tiene una energía fuerte y poderosa a su disposición para alcanzar sus metas. Asegúrese de haber definido sus metas muy claramente y de permanecer en este estado mental, físico y energético armonioso y equilibrado por el mayor tiempo posible.

Análisis individual de los colores del aura

Anaranjado en el aura

Anaranjado representa energías emocionales-creativas. Es una mezcla de rojo y amarillo. El rojo simboliza energía y actividad, el amarillo intelecto y metas claras. El anaranjado límpido y brillante es un color creativo que irradia confianza en sí con una personalidad fuerte. Ud. es atractivo para los demás y posee un corazón cálido y comprensivo. El anaranjado difuso y oscuro lo hace sentir bloqueado en sus emociones y su creatividad. Practique alguna de las técnicas curativas como meditación, masaje, Reiki, cristales, piedras preciosas, imanes, música o productos de la terapia de colores y vea los efectos de estas herramientas en su aura.

Pregúntese a Ud. mismo :

¿Se expresa creativamente?

¿Cuida de sus necesidades físicas y emocionales?

¿Es ocasionalmente agresivo y demasiado duro consigo mismo y con los demás?

¿Dedica suficiente tiempo a disfrutar de los placeres de la vida?

¿Tiene problemas para digerir la comida, las emociones o sus propios pensamientos?

Anaranjado alrededor de la cabeza

Anaranjado límpido y brillante en esta área indica una personalidad entusiasta, que literalmente explota con ideas que pueden encender llamas en los demás. Ud. está impulsado por emociones fuertes y claridad interior, sabe exactamente lo que quiere y está preparado para recorrer la distancia necesaria para conseguirlo. El anaranjado difuso y oscuro indica confusión emocional y creatividad frustrada. Tiene dificultad para llevar adelante sus relaciones con los demás, lo cual lo conduce a una mayor frustración.

Anaranjado-amarillo en el lado izquierdo

Anaranjado-amarillo claro y brillante indica la incorporación de una energía creativa. Mientras Ud. absorbe esta energía, de repente puede sentirse capaz de completar un proyecto en el cuál ha estado trabajando por algún tiempo. O quizás sienta una gran fuerza energética y entusiasta que le permite comenzar algo creativo, completamente nuevo, con placer y regocijo. Anaranjado-amarillo oscuro o difuso demuestra falta de energía que puede resultar en agotamiento mental y estrés. Sería bueno conservar sus recursos, relajar la mente y conectarse con su intuición. Evite aceptar más responsabilidades.

Anaranjado en el lado derecho

Anaranjado límpido y brillante indica energía emocional positiva y una fluida expresión de la creatividad. Ud. disfruta enormemente de las cosas más simples de la vida y su entusiasmo lo conduce a nuevas aventuras, éxito y reconocimiento. El anaranjado difuso y oscuro demuestra que Ud. está sobrecargado de estrés y, tal vez, ira internalizada o sentimientos de desilusión. Es difícil para Ud. mantener una relación cómoda con los demás, especialmente cuando necesita algo de ellos.

Anaranjado en el área del corazón

Anaranjado límpido y brillante en el corazón revela que Ud. envía a los demás una energía con fuerza cálida, como gozando la vida. Tiene la capacidad de hacer que los otros se sientan cómodos cuando están a su lado y esto lo ayudará a recibir reconocimiento y apreciación por sus esfuerzos. El anaranjado difuso y oscuro en esta área puede indicar gran infelicidad, miedo, o una enfermedad de base emocional. Es posible que su expresión personal creativa y sus relaciones con otras personas estén bloqueadas.

PERSONALIDAD NARANJA

Cualidades y acciones de este tipo de personalidad

| Área | Importancia | Descripción |
|------------------------|-------------|--|
| Física | XX | Aventurero, físico, creativo, emocionante, enérgico, ama el desafío de la realidad física, intensidad. |
| Emocional | | Felicidad, placer, positivo, fuerza, simpático, disfruta la realidad física, seguro de sí, curioso, presión interior. |
| Mental | XX | Creativo, planificador, estratega, productivo, ambicioso, desafiante, controlador, necesidad de acción, convicción, tensión. |
| Espiritual | | Experimenta paz y felicidad en sus aventuras o proyectos creativos. |
| Motivación | X | Aventurero, la emoción de la experiencia, ambiciona alcanzar sus metas, estimulación o adrenalina, tiene prisa por lo que recibirá por sus acciones. |
| Misión / visión | | Vivir su potencial creativo con placer y gozo. |
| Crecimiento | | Paso a paso, planeado, poderoso, muy bueno. |
| Ejercicios | XX | Actividades aventureras, actividades al aire libre, alpinismo, maratones, surf. |
| Recarga de baterías | | Relajación de la mente y el cuerpo, creatividad expresiva, disfrutar la vida, dejarse llevar. |
| Comunicación | | Poderoso, directo y creativo, se expresa ruidosamente. |
| Interacción | | Muy buena y poderosa, orientado al éxito, a menudo con empuje y energía. |
| Relaciones | | Compañero, aunque son individuos independientes, aparenta ser egoísta. |
| Vida social, amistades | | Características físicas y mentales atractivas, pocos amigos íntimos. |
| Sexo, intimidad | X | Divertido y placentero, físico y libre, sin compromisos. |
| Dinero | | Necesario para sus aventuras y proyectos, le da la posibilidad de ser creativo. |
| Éxito | XX | Nivelar el placer y creatividad, lograr sus propias metas. |
| Ocupación | | Independiente, necesita de su libertad física e independencia. |
| Carrera | X | Se lo encuentra en los negocios, marketing, ventas, como jefe, organizador, emprendedor. |

MENTE Y CUERPO

Las personalidades naranja son los aventureros más creativos de toda la gama de colores. Tienen una urgencia interior por ser creativos, activos y disfrutar de la vida al máximo. Son individualistas e independientes, integrando a su vez facultades físicas e intelectuales. Disfrutan del desafío y el estímulo de la apariencia de la realidad. Aman imaginar y planear estrategias para su siguiente aventura o proyecto y poner sus planes en acción. Necesitan estar involucrados en el proceso real de funcionamiento. Tienen dificultades para permanecer sentados y dejar a otras personas que hagan su trabajo. Siempre estarán ocupados organizando y proyectando su realidad física.

La motivación en sus vidas se basa en cuanto placer y satisfacción obtienen de sus aventuras, desafíos y proyectos. Quieren ser aventureros, creativos y hacer realidad sus propias ideas.

Principalmente viven dentro de sus propias cabezas. Tienen demasiada energía para crear y darle forma a sus proyectos e ideas.

Clarifican y preparan sus proyectos extremadamente bien, debido a que buscan desafiar a los demás y a sí mismos. Quieren demostrar que pueden alcanzar los objetivos que se han propuesto.

La conquista y la superación son obstáculos que dentro de su propia mente son lo primero que buscan superar. Necesitan convencer a los demás de que son hábiles y tienen el control de lo que les pasa. Para estos aventureros la vida es real, concreta y tangible.

Necesitan encarar su propia realidad física emocional y mental. Ir a la deriva es perder el control. La dejadez y el relajo no son sus características. Es difícil para ellos sentarse y relajarse. Son física y mentalmente activos todo el tiempo. El escape primario para su energía aventurera es ser creativo desde un punto de vista físico o desde un punto de vista mental.

Canalizan su energía a través de aventuras y placeres. Prosperan en la aventura, el peligro, la intensidad y la emoción. Disfrutan del desafío y la conquista de toda la realidad física. “Estar donde nunca nadie ha estado antes”.

Quieren descubrir sus propias limitaciones físicas y superarlas. Crean situaciones inusuales, riesgosas o peligrosas con el propósito de sentirse más vivos. Aman la velocidad con que fluye la adrenalina cuando están en riesgo o al borde de la muerte. Para ellos la filosofía y los conceptos espirituales no significan nada.

Muchas personalidades naranja se encuentran en el pasado, especialmente en historias llenas de coraje y en situaciones donde había que sobrevivir. Atravesando nuevos territorios, descubriendo nuevas tierras y conquistar a la naturaleza o a otras naciones son su forma de vivir la vida.

Hoy en día estas características no son muy necesarias. Eso explica porqué encontramos a muchas de estas personalidades canalizando sus energías a través de proyectos creativos o series de aventuras.

Son activos y aplican nuevas ideas a la realidad. Disfrutan trabajando en cosas nuevas, proyectos y empresas que prometen un desafío estimulante y aventurero. Esta gente de coraje ama los negocios, crear compañías, comercializar productos, planificar y generar estrategias y organizar y elaborar tratos. No tienen miedo en adentrarse en los detalles o hacer lo necesario, pero prefieren estimular y energizar sus ideas y proyectos. Es importante para ellos estar activamente envueltos, para hacer que las cosas caminen.

Cuando están en armonía y equilibrados, pueden ser inventivos y llenarse con ideas creativas. Les encanta la planificación y la creación de nuevas estrategias para su siguiente aventura física o mental. Viven su vida a un nivel creativo y físico con energía y confianza. El naranja es quien puede encontrar una forma para expresarse a sí mismo y canalizar su energía creativa en actividades y proyectos positivos.

Tienen la capacidad para concentrarse mentalmente y meterse en otras mentes o virtualmente en cualquier situación que deseen conquistar. Tienen la habilidad para notar los patrones, riesgos y ventajas en que representan determinadas situaciones. Tienen la capacidad de entender lo que están pensando los demás y la usan especialmente en áreas como las ventas y el marketing. Sin embargo, es común que esta misma habilidad de ser fuerte se malogre por excesivo deseo de poder o de éxito.

Si usted le pregunta a alguien que sea de esta personalidad con qué se relaja o cómo, le será muy difícil responderle ya que es difícil para ellos sentir paz, calma o tranquilidad, detener su pensamiento o proceso de planeamiento. Sus energías físicas y mentales son muy poderosas y a veces crean una presión interior, que necesitan expresar urgentemente y que a veces les causa bastante estrés.

Muchos de ellos integran la actividad física con la mental. Les encanta planear, organizar y desarrollar nuevos dispositivos o ideas. Buscan materializar sus ideas hasta el estado donde pueden concretarlas.

Aman las actividades físicas, emocionantes e intensas. Disfrutan los deportes como el surf, paracaidismo, montañismo y otros eventos llenos de acción. Necesitan el estímulo, el placer y la plenitud que les proporcionan las actividades físicas y la aventura. Prefieren deportes competitivos individualistas a deportes de equipos. Se sienten poco cómodos si no pueden mover sus cuerpos o están en una actividad equivocada para ellos.

Cuando están sin poder, pueden ser egoístas, celosos y egocéntricos. Solamente están interesados en sus propias acciones o ideas, y no les interesa qué efectos pueden traerles a los demás. No demuestran afección, cuidado o compasión y pueden ser distantes, fríos y distantes.

En los negocios, especialmente en las ventas, usted se confrontará normalmente con personalidades naranja sin poder. Debido a que no están conectados con su poder creativo, tratarán de manipular, controlar y vencer a los demás. En alguna ocasión tratarán de conseguir la manera más fácil de alcanzar sus resultados y obtener el éxito. Usan su gran coraje y espíritu aventurero para compensar su desconexión consigo mismos y su creatividad.

Tienen problemas para relajarse física y mentalmente lo suficiente como para adecuarse a ellos mismos. Tienen problemas para reconocer quiénes son emocional, mental o espiritualmente.

La principal confrontación para las personalidades naranja es aceptar honestamente el mayor desafío de todos: la aventura de descubrirse a sí mismos. Este desafío necesita más coraje que todas las actividades físicas juntas. Los naranja desequilibrados tienen problemas para ser sensibles y cuidar a sus seres queridos.

Tienen la tendencia de creer que la espiritualidad y la religión son conceptos que necesitan ser vividos en el mundo físico. Tienen una percepción física de Dios. Creen que Dios creó al planeta tierra y le dio forma. Entienden esto y viven creyendo en este concepto.

La primera meta de una personalidad naranja es disfrutar de la vida. Divertirse y ser creativo. El único momento en el que están cerca de experimentar a Dios o al espíritu es en un estado de éxtasis o emoción. Siempre que las personalidades naranja estén plenamente en el "aquí y ahora", tendrán un reflejo espiritual y luminoso de la realidad.

VIDA SOCIAL

No son muy sociables. Prefieren vivir en su mundo de aventuras y emoción, y concentrarse en sus propios proyectos. No tienen especial cuidado de los demás o la sociedad. Son considerados muy egoístas, absorbentes, interesados en ellos mismos y no les importa lo que piensan los demás acerca de esto. No se hacen ningún cuestionamiento, simplemente buscan lo que les interesa.

No siguen las reglas de la sociedad. Tratan de superarse y exceder sus propias expectativas personales, limitaciones o restricciones. Su cuerpo y mente están preparados para superar todas las limitaciones físicas. En la sociedad moderna, estas características no son muy necesarias como lo fueron en décadas pasadas. Sin embargo, es importante para la personalidad naranja encontrar la salida necesaria y los canales de expresión para su poderosa creatividad.

Comunicarse no es una gran prioridad para ellos. De todas formas, poseen la capacidad de expresarse con claridad y explicar exactamente lo que quieren. Cuando comienzan una idea o proyecto ellos saben como comunicarlo de la manera más efectiva. Pero si nos fijamos bien en su parte emocional, tienen muchas dificultades para expresar sus sentimientos íntimos, son inseguros, poco dispuestos y tienen una sensación de soledad.

RELACIONES E INTIMIDAD

Son solitarios. No necesitan de amigos o parejas en sus vidas. Se sienten más vivos y felices si están abocados a la realización de un proyecto o alguna aventura. Desde un punto de vista más cercano, tienen dificultades para establecer lazos. Tienen a no relacionarse bien con la sensibilidad, la compasión y la suavidad en el trato.

No están interesados en las relaciones duraderas o sólidas. Están más interesados en sus proyectos y aventuras que en casarse o formar una familia. Debido a que son bien parecidos, atractivos y de buenas formas, no tienen problemas en encontrar parejas o amantes. El desafío, la estimulación y el placer de conocer a personas nuevas son mucho más emocionantes que estar todo el tiempo con sus viejos amigos.

Disfrutan de todos los placeres corporales. Consideran la sexualidad como una reacción natural del cuerpo. Es divertido para ellos, una buena salida para sus presiones internas. No cuidan su sensibilidad ni son afectados muy profundamente por sus parejas. Este es el desafío para las personalidades naranja, relacionarse emocionalmente con alguien y asumir las responsabilidades propias de una relación. Si tienen suficiente libertad e independencia podrán permanecer con su pareja durante más tiempo.

Pero sus parejas descubrirán que no pueden tener confinados o detener los impulsos de los naranja a tener nuevas aventuras. La gente de este color puede interesarse, emocionarse o fascinarse pero necesita de la libertad suficiente como para explorar y hacer su propia vida.

Interactúan con otros naranja o con los rojo, creando una relación intensa y de gran energía. Las fricciones y los problemas del ego no son inusuales. Los rojo profundo y los naranja verán intereses similares y tendrán mucha compatibilidad. Los naranja con los amarillos son muy divertidos. Ambos son creativos, productivos y podrán realizar buenos tratos en común.

Los naranja aventureros necesitan mucho tiempo para sí mismos. Las relaciones íntimas no son su primera prioridad. Tienen problemas con la necesidad de acercamiento y cuidado de los azul. A su vez, el naranja y el índigo tienen sentimientos fuertes en común aunque vivan en

mundos completamente diferentes. Debido a que los verde y los verde profundo hablan durante horas, los naranja necesitarán algún recreo.

La sensibilidad creativa y el entendimiento de los lavanda y los blanco son grandes desafíos para los naranja. La visión práctica de un naranja y la teoría de un violeta se combinan muy bien. Por otro lado, los violeta son completamente diferentes a una persona naranja.

En realidad el mayor desafío para una personalidad naranja es establecer una relación regida por la sensibilidad y el entendimiento. Abrir su corazón es algo maravilloso que no pueden perderse.

CARRERA Y FINANZAS

Son independientes y lo suficientemente individualistas. Prefieren los trabajos temporales o individuales en vez de ocupaciones duraderas o seguras. No se hacen problema por el dinero.

Debido a que sus necesidades no son muy altas y poseen el poder de la creatividad y la actividad, tienen la habilidad de generar sus propios ingresos sin demasiada dificultad. Si tienen la oportunidad, amarán pasar una vida física, aventurera y emocionante y buscarán el camino para hacer dinero de todo esto.

Principalmente gastan su dinero en proyectos inusuales o en hobbies. No necesitan demasiado, pero están más dispuestos a gastar en cualquier cosa, en algunos casos todo lo que tienen, para llevar a cabo sus proyectos.

Pueden ser líderes fuertes, pero en la actualidad no encontramos muchos de ellos. Prefieren seguir su propio camino, pleno de aventuras y sueños. Pueden ser líderes muy importantes y creativos si se ven en la necesidad de trabajar en equipo. Se desenvuelven mejor en un entorno en el que poseen cierto grado de independencia. Los naranja líderes poseen un entusiasmo incontrolable. Su manera de vivir la vida genera admiradores y seguidores.

Resuelven los problemas en forma creativa pueden ver y reconocer todos los factores, calcular los riesgos, explorar todas las posibilidades en su cabeza, y asegurarse que tienen todo el equipamiento que se necesita para luego comenzar. Prefieren los desafíos físicos o mentales y se los encuentra en trabajos que les dan cierto grado de independencia. Los encontramos en negocios, ventas o marketing o en cualquier otra actividad donde puedan experimentar su libertad personal.

Los naranja son personas calificadas y muy trabajadora. Expresan su energía vital creadora por diversas vías. Son fuertes, osados y valientes, donde se necesite entusiasmo y determinación busque a uno de ellos.

Sus ocupaciones típicas son: doble de riesgo, escalador, aventurero, hombre de negocios, vendedor, diseñador, desarrollador, arquitecto, explorador y detective privado.

SALUD, BIENESTAR Y CRECIMIENTO

Las personalidades Naranja necesitan entender que explorar su mundo interior es la mayor aventura que puede experimentar un ser humano. Comenzar el camino hacia su realidad interior, explorar esta tierra desconocida y expandir su conciencia, es el mayor desafío que jamás enfrentarán.

Alcanzarán la armonía si pueden reconocer que su vida necesita balance, un balance espiritual, mental y corporal. Explorar el exterior y su mundo interior los llevarán a experimentar la vida en todos los niveles. Sabrán lo que deben hacer y lo que no.

El conocimiento y el juicio interior pueden lograrse si las energías creativas fluyen libremente y son expresadas para ayudar a la humanidad. Conectarse con sus propios sentimientos, abrirse y preocuparse por la humanidad son aspectos vitales importantes para ellos.

Recargan sus baterías si puede vivir su capacidad creativa de forma armoniosa. Deben entender que no es importante forzarse hacia experiencias peligrosas o situaciones riesgosas. Usando su poder para ayudar a otros y para experimentar la sensibilidad de su mundo interior, sentimientos y crecimiento personal, ellos hallarán caminos positivos y armoniosos de expresión y se recargarán a sí mismos.

Su propósito en la vida es comunicarse con su potencial creativo y experimentar en su totalidad una existencia física. Si tienen la libertad para crear nuevos caminos e ideas y para expandirse podrán superar la frontera y los límites de la realidad, como la percibimos comúnmente.

Necesitan estar especialmente atentos a sus estados emocionales y físicos. Una apropiada nutrición altamente energética y saludable es esencial para ellos. Podrían también crear un entorno en el cual pueden expresarse así mismos emocionalmente y comunicarse libremente con sus familiares y amigos.

Los deportes como el surf, alpinismo, equitación o motocross, u otras actividades al aire libre y llenas de aventuras son baterías ideales para recargar a una personalidad naranja. Por otro lado, el mayor desafío para ellos es encontrar sus propios límites donde la aventura y la independencia se vuelven destructivas y es una forma de drenar energía.

www.aura.net

© 2006 by Inneractive Enterprises Inc. Todos los derechos reservados. Aura Video Station, Aura Mastery, Inneractive, Aura Power, Emotional Power, Aura in motion son marcas registradas de Inneractive Inc.